

Restaurátorský průzkum a záměr na obnovu

-

Staré děkanství

Kostelní náměstí 29/8, Nymburk.



Březen 2022

Místo a předmět restaurátorského průzkumu:

Č. p. 29, Kostelní náměstí 8, Nymburk.

Fasáda a interiér objektu.

Rejstříkové číslo památky:

Rejst.č. ÚSKP 19626/2-1915 – děkanství

Je součástí - Areál 1000130404 - děkanství

Část objektu 1000130404 0101 – hradební věž kaplanka

Parcelní číslo:

51/1

Vlastník objektu (dle výpisu z KN):

Město Nymburk

Náměstí Přemyslovců 163/20

288 02 Nymburk

IČ: 00239500

Objednatel průzkumu:

Město Nymburk

Náměstí Přemyslovců 163/20

288 02 Nymburk

IČ: 00239500

Dodavatel průzkumu:

Miroslav Bielik

Mezcestí I. čp. 213

252 19 Chrástany

IČ: 14917017

Mobil.tel.: 777 060 617

E-mail. adresa: bielik@cbox.cz

Průzkum provedl:

Miroslav Bielik, licencovaný restaurátor - povolení MK ČR č.j. 2857/98

Daniela Bieliková, restaurátorka

Termín realizace průzkumu:

Březen 2022

Obsah

Seznam obrázků	3
Stručná historie objektu	5
Restaurátorský průzkum.....	6
Interiér – 1. NP	6
Fasáda.....	6
Výsledky průzkumu	6
Interiér – 1. NP	6
Fasáda.....	7
Stávající stav	7
Interiér – 1. NP	7
Fasáda.....	8
Návrh na obnovu	8
Interiér – 1. NP	8
Fasáda.....	8
Závěr a doporučení – návrh nové povrchové úpravy	9
Interiér – 1. NP	9
Fasáda.....	9
Soupis sond.....	10
Fotodokumentace	13
Místnost 1.04.....	13
Místnost 1.03	17
Místnost 1.02.....	19
Místnost 1.07	25
Fasáda.....	29
Použité prameny.....	36

Seznam obrázků

Obrázek 1 – Pohled do místnosti 1.04 od jihu.	13
Obrázek 2 – Prostorová identifikace sond S1 – S6 – místnost 1.04.	13
Obrázek 3 – Sonda S1 – okenní špaleta – 1. vrstva – několik vrstev bílé; 2. světle modrá; 3. skořicová; 4. zelenkavá; 5. zelená.	14
Obrázek 4 – Sonda S2 – okenní špaleta – 1. vrstva – bílá; 2. lomená bílá; 3. skořicová; 4. béžová; 5. zelenkavá; 6. současný bílý nátěr.	14
Obrázek 5 – Sonda S3 – hladká plocha – 1. vrstva – kamenné zdivo; 2. jádrová omítka + štuk; 3. bílá; 4. světle růžová; 5. tmavě růžová; 6. bílá; 7. béžová; 8. skořicová; 9. zelenkavá; 10. zelená; 11. současný bílý nátěr.	15
Obrázek 6 – Sonda S4 – sokl – 1. vrstva – bílá; 2. tmavě šedá s černou linkou; 3. béžová; 4. skořicová; 5. zelenkavá; 6. fragmenty zelené; 7. současný bílý nátěr.	15
Obrázek 7 – Sonda S5 – hladká plocha – 1. vrstva – štuk; 2. bílá; 3. skořicová; 4. zelenkavá; 5. fragmenty zelené; 6. světle šedá; 7. světle modrá; 8. současný bílý nátěr.	16
Obrázek 8 – Sonda S6 – hladká plocha – 1. vrstva – cihlové zdivo; 2. jádrová omítka + štuk; 3. bílá; 4. skořicová; 5. zelenkavá; 6. fragmenty zelené; 7. současný bílý nátěr.	16
Obrázek 9 – Pohled do místnosti 1.03 (dveře na snímku směřují na západ).	17
Obrázek 10 – Prostorová identifikace sond S7 a S8 – místnost 1.03.	17
Obrázek 11 – Sonda S7 – hladká plocha (sokl) – 1. vrstva – bílá; 2. béžová; 3. světle růžová + světle modrozelená s černými linkami; 4. světle hnědá s hnědými linkami; 5. několik bílých vrstev; 6. šedá; 7. současný bílý nátěr.	18
Obrázek 12 – Sonda S8 – klenební náběh – 1. vrstva – štuk; 2. bílá; 3. bílá; 4. modrá + béžová s černou linkou; 5. bílá; 6. světle šedá; 7. současný bílý nátěr.	18
Obrázek 13 – Pohled do místnosti 1.02 směrem na jih.	19
Obrázek 14 – Prostorová identifikace sond S9 – S19; místnost 1.02.	19
Obrázek 15 – Sonda S9 – klenební náběh – 1. vrstva – 2 x bílý nátěr; 2. modrá + béžová + hnědé linky; 3. fragmenty okru; 4. současný bílý nátěr.	20
Obrázek 16 – Sonda S10 – klenební náběh – 1. vrstva – bílá; 2. lomená bílá; 3. několik vrstev bílé; 4. hnědá + modrá; 5. současný bílý nátěr.	20
Obrázek 17 – Sonda S11 – hladká plocha – 1. vrstva – bílá; 2. lomená bílá; 3. světle růžová; 4. růžová + červená linka; 5. několik vrstev bílé.	21
Obrázek 18 – Sonda S12 – hladká plocha (sokl) – 1. vrstva – bílá; 2. lomená bílá + žlutý okr, hnědá, světle červená linka; 3. bílá; 4. zelenkavá + tmavě červený váleček; 5. lomená bílá + modrá; 6. fragmenty zelené; 7. růžová; 8. béžová + červená linka; 9. hnědá; 10. současný bílý nátěr.	21
Obrázek 19 – Sonda S13 – klenební náběh – 1. vrstva – několik vrstev bílé; 2. hnědá + modrá + fragmenty malby hnědou-zelenou barvou; 3. současný bílý nátěr.	22
Obrázek 20 – Sonda S14 – klenba – 1. vrstva – bílá; 2. hnědá + tmavě hnědá + modrá; 3. fragmenty hnědo-zelené barvy; 4. současný bílý nátěr.	22
Obrázek 21 – Sonda S15 – klenba – 1. vrstva – několik vrstev bílé; 2. světle hnědá + modrá + tmavě hnědá; 3. lomená bílá; 4. současný bílý nátěr.	23
Obrázek 22 – Sonda S16 – klenba – 1. vrstva – bílá; 2. modrá + tmavě hnědá + světle hnědá; 3. současný bílý nátěr.	23
Obrázek 23 – Sonda S17 – klenební náběh – 1. vrstva – několik vrstev bílé; 2. lomená bílá; 3. hnědá + modrá + černá linka; 4. současný bílý nátěr.	24
Obrázek 24 – Sonda S18 – hladká plocha (sokl) – 1. vrstva – štuk; 2. bílá; 3. zelenkavá; 4. hnědá s tmavou linkou + fragmenty žlutého okru; 5. fragmenty modré a lososové barvy; 6. současný bílý nátěr.	24

Obrázek 25 – Sonda S19 – hladká plocha – 1. vrstva – bílá; 2. bílá + červený váleček; 3. bílá; 4. bílá.....	25
Obrázek 26 – Pohled do místnosti 1.07 (dveře vlevo směřují na sever).	25
Obrázek 27 – Prostorová identifikace sond S20 – S23; místnost 1.07.....	26
Obrázek 28 – Sonda S20 – hladká plocha – 1. vrstva – bílá; 2. světle šedá + modrá a šedá malba; 3. fragmenty zelené; 4. současný okrový nátěr.	26
Obrázek 29 – Sonda S21 – strop – 1. vrstva – bílá; 2. světle šedá + modrá a šedá malba + hnědá linka; 3. okr + tmavě šedozelená s tmavou linkou; 4. současný nátěr.....	27
Obrázek 30 – Sonda S22 – fabion – 1. vrstva – bílá; 2. světle modrá; 3. světle šedá + lomená bílá + hnědé linky; 4. šedozelená + tmavě modrofialová linka; 5. bílá; 6. současný okrový nátěr.....	27
Obrázek 31 – Sonda S23 – hladká plocha – 1. vrstva – bílá; 2. světle šedá + modrá a šedá malba; 3. modrá s modrým válečkem; 4. současný okrový nátěr.	28
Obrázek 32 – Zazděný raně barokní trámkový portálek [1] s hliněnou omítkou – místnost 1.07.	28
Obrázek 33 – Pohled na fasádu od severu.	29
Obrázek 34 – Prostorová identifikace sond S1F – S3F; pohled na fasádu od severu.....	29
Obrázek 35 – Sonda S1F – severní strana fasády – 1. vrstva – štuk; 2. lomená bílá; 3. okr; 4. šedozelená; 5. tmavě šedá; 6. současný bílý nátěr.	30
Obrázek 36 – Sonda S2F – severní strana fasády – 1. vrstva – lomená bílá; 2. bílá; 3. okr; 4. šedozelená; 5. šedá; 6. současný bílý nátěr.	30
Obrázek 37 – Sonda S3F – severní strana fasády – 1. vrstva – štuk; 2. lomená bílá; 3. světlý okr; 4. šedozelená; 5. šedá; 6. současný bílý nátěr.	31
Obrázek 38 – Pohled na hlavní vchod a fasádu od západu.	31
Obrázek 39 – Pohled na budovu děkanství od jihozápadu.	32
Obrázek 40 – Pohled na fragmenty odhalené hliněné omítky na pravé části západní fasády.....	32
Obrázek 41 – Prostorová identifikace sondy S4F – pohled na objekt od západu.	33
Obrázek 42 – Sonda S4F – západní strana fasády – štukový pásek nad vchodem – 1. vrstva – štuk; 2. hnědý okr; 3. lomená bílá; 4. světle šedá; 5. tmavě šedo-hnědá; 6. současný bílý nátěr.....	33
Obrázek 43 – Pohled na část jižní a východní fasády.	34
Obrázek 44 – Prostorová identifikace sond S5F a S6F na malé východní fasádě; pohled na jižní fasádu.....	34
Obrázek 45 – Sonda S5F – východní strana fasády (vedle domovních dveří ze zahrady) – 1. vrstva – lomená bílá; 2. okr; 3. lomená bílá; 4. tmavě hnědo-šedá; 5. hrubá novodobá omítka.....	35
Obrázek 46 – Sonda S6F – východní strana fasády (vedle domovních dveří ze zahrady) – 1. vrstva – kamenné zdivo; 2. hrubá omítka; 3. bílý vápenný nátěr; 4. štuk; 5. bílá; 6. okr; 7. současný bílý nátěr; 8. šedá cementová vysprávka.	35

Stručná historie objektu

Původní budova Nymburské fary byla vypálena při obléhání města za třicetileté války. Proto bylo v 50. letech 17. století přistoupeno ke stavbě budovy nové, která je dnes nazývána „Staré děkanství“. Na jejím místě stál původně děkanský dvůr. Podle písemných záznamů i výsledků dendrologického datování lze přesnější vznik nejstaršího jižního křídla domu přiléhajícího kolmo k hradbám přiřadit k roku 1657. Ještě před tímto rokem je však písemně zaznamenána zpráva o tom, že „...roku 1653 použily se zbývající zdi starého děkanského dvora a zřídily se pro děkana na jeho západní straně světnice.“ Jádru domu bylo roubené z neotesaných kulatých kmenů, z vnitřní strany opatřené omítkou, jeho pozůstatky můžeme nalézt v objektu fary dodnes. Celá stavba vzhledem ke svému umístění i provedení byla od začátku považována spíše za dočasné řešení. Ve 2. polovině 17. století přestala budova fary dostačovat soudobým reprezentačním i prostorovým účelům. Ovšem až letech 1722–1725 bylo děkanství rozšířeno v jižním průčelí. Při tomto zásahu byly částečně odstraněny a přezděny roubené konstrukce. Archivní prameny dále dokládají stavbu pokoje v severním křídle roku 1735, následuje několik dalších přestaveb, úprav a rozšíření budovy v 18. i 19. století. V první čtvrtině 19. století již odpovídal objekt v podstatě dnešnímu rozsahu, i když ještě byl několikrát upravován. Děkanství bylo obydleno až do roku 1975.

[1], [2]

Restaurátorský průzkum

Interiér – 1. NP

Sondy byly provedeny v místnostech 1.02, 1.03, 1.04 a 1.07 (obrázky č. 1, 9, 13, 26 - celkové pohledy). V současné době jsou místnosti natřené jednobarevným hlinkovým nátěrem. Stav nátěrů a omítek odpovídá dlouhodobému nevyužívání objektu, zatékání do interiéru, vztlínání vlhkosti a celkovému zanedbání údržby.

Celkem bylo provedeno cca 40 sond na klenbách, stěnách a na stropě, z nichž některé byly fotograficky zdokumentovány.

Fasáda

Na fasádě bylo provedeno 10 sond v různých výškových úrovních.

Výsledky průzkumu

Interiér – 1. NP

Pod novodobými mladšími nátěry byly nalezeny starší vrstvy povrchové úpravy. Jedná se o nátěry a malby z různých časových období. Mladší vrstvy jsou jednobarevné, některé doplněné o válečkové nebo šablonové vzory. Průzkumem bylo zjištěno, že v místnosti č. 1.02 je v soklové části severní stěny u podlahy malovaný sokl tvořený pomocí linek v různých šířkách a barvách. Lze předpokládat, že se jedná o fragment původní vrcholně barokní úpravy (sonda č. S12). Další, i když mladší povrchová úprava, byla nalezena v místnosti s klenbou 1.02 a 1.03 kolem klenebních žeber. Jedná se o dekorativní pásy s linkami (sondy č. S8-10 a S13-17). V soklových partiích byl průzkumem nalezený malovaný sokl (sondy č. S7 a S18). Jedná se s největší pravděpodobností o povrchovou úpravu z přestavby a úpravy objektu v 1. nebo 2. polovině 19. století. Následují další vrstvy malířských nátěrů jsou převážně v monochromní úpravě, některé doplněné šablonovým či válečkovým vzorem.

Další zajímavá povrchová úprava byla zjištěna v místnosti č. 1.07. Na fragmentu dochované části štukového stropu (severovýchodní kout) byla nalezena starší výzdoba s malovaným květinovým dekorem a linkami (sonda č. S21). Může se jednat o fragmenty barokní úpravy. Další mladší vrstva je tvořena barevnými linkami. Fabion je zdobený hnědými linkami (sonda S22). Na stěnách jsou pravidelné svislé dekorativní pásy s dekorativní výzdobou a svislými

pásky s drobnými šedo-hnědými křížky (sondy č. S20 a S23). Tato výzdoba byla nalezena na všech stěnách v místnosti. Je pravděpodobné, že tato úprava pochází z 19. století.

Fasáda

Průzkum na fasádě prokázal monochromní vápenné nátěry. Nalezené nátěry jsou v odstínech – světle okrový, šedý, šedozelený, okrový. Z toho za nejstarší lze považovat fasádní nátěr ve světle okrovém odstínu.

Stávající stav

Interiér – 1. NP

Omítky v místnostech v přízemí objektu jsou ve velmi špatném stavu, kromě místností 1.02 a 1.03. V těchto místnostech jsou omítkové vrstvy v zachovalejším stavu a nebude nutná jejich celoplošná rekonstrukce. Velký problém jsou praskliny, které se vyskytují na mnoha místech stěn a kleneb v různém rozsahu, velikosti a hloubce.

V ostatních místnostech omítky buď zcela chybí nebo jsou nesoudržné a odfouklé od zdiva. Z tohoto důvodu bude nutné přistoupit k jejich celkové rekonstrukci. Jedná se o vápenné omítky, které jsou v některých částech přetaženy nebo nahrazeny novým omítkami v důsledku pozdějších stavebních úprav, dispozičních změn, rozvodů elektroinstalace apod.

V místnostech č. 1.09 a 1.07 se vyskytují pod mladšími omítkovými vrstvami hliněné omítky (obrázek č. 32). Jedná se o jednu z nejstarších částí objektu a je nutné zajistit jejich ochranu. Návrh na obnovu bude respektovat jejich zachování v co největší míře. Během snímání nesoudržných omítkových vrstev, které byly druhotně aplikovány na tyto původní hliněné omítky, bude postupováno se zvýšenou opatrností. Lokálně poškozené nebo chybějící hliněné omítky (například dodatečně provedené rýhy pro elektroinstalaci, poškození ve spodních partiích vlhkostí apod) budou nově doplněny shodným materiálem. Konečná povrchová úprava bude provedena dvouvrstvou vápennou omítkou. Nové stropy budou rákosové s vápennou maltou. Fabiony, v případě jejich rekonstrukce nebo doplnění, budou respektovat původní tvary a proporce.

Štukové lišty budou po očištění zpevněny a chybějící části ručně domodelovány.

Fasáda

Stav omítek na fasádě je velmi špatný. Na mnoha místech jsou omítky odfouklé od zdiva nebo zcela chybí. Nejstarší omítkové vrstvy jsou drolivé a nesoudržné. Příčinou tohoto stavu je pravděpodobně nedostatek vápenného pojiva v maltové směsi a postupné vymývání deštěm. Další možnou příčinou je použití velmi jemného písku k výrobě malty. Během některé z předchozích oprav byly omítky přehozeny novou maltovou směsí, která měla celoplošně zpevnit a sjednotit povrch. Předsazený sokl je vyrobený z tvrdší vápenné malty během některé z předchozích oprav. V části čelní (západní) fasády byly nalezeny zbytky hliněných omítek. Fasáda je hladká. Dvě okna (vedoucí do místnosti č. 1.04) a prosklená stěna se vstupními dveřmi (místnost č. 1.01) v ustupující západní části fasády mají v horní části jednoduchou páskovou šambránu. Hlavní kordonová římsa nebyla průzkumem prokázána.

Návrh na obnovu

Interiér – 1. NP

Hliněné omítky budou zachovány v co největší míře. Budou lokálně doplněny novými hliněnými omítkami běžně dostupnými na trhu (bude proveden výběr druhu od různých dodavatelů). Nové omítky budou na vápenné bázi a svým složením budou zhruba odpovídat původním omítkám (kamenné plnivo, obsah vápna apod.). Nové fabiony budou respektovat původní rozměry a tvary, které se mohou v jednotlivých místnostech lišit. Štukové lišty budou po očištění zpevněny a chybějící části ručně domodelovány, případně provedena jejich rekonstrukce. Povrch bude celoplošně sjednocen štukovou vrstvou.

Fasáda

Budou odstraněny nesoudržné omítky. S ohledem na stav fasády, lze předpokládat, že bude sejmuta většina omítek. Zvýšenou pozornost je třeba věnovat fragmentům hliněných omítek z doby výstavby objektu. Bude provedena prostorová identifikace těchto částí.

Nová omítka bude vápenná. Povrch nebude rovnaný dlouhou latí. Po zavadnutí jádrové omítky bude povrch utažený větším dřevěným hladítkem tak, aby bylo dosaženo mírného zvlnění celé plochy fasády. Nově doplněné páskové šambrány a římsy budou respektovat původní tvary a proporce. Sokl po obvodu objektu bude zhotovený v původní výšce s mírně

skloněnou horní plochou od fasády. Na závěr bude fasáda sjednocena novou vrstvou vápenného štuky. Nový fasádní nátěr bude monochromní na vápenné bázi.

Závěr a doporučení – návrh nové povrchové úpravy

Interiér – 1. NP

Nová povrchová úprava štukových omítek v interiéru je možná v následujících variantách.

1. Varianta – bude provedený rozšířený restaurátorský průzkum v místnostech s výskytem maleb. Jedná se o malby v místnosti s klenbou č. 1.02, 1.03, 1.07. |Restaurovány budou malby z 19. století. Fragmenty barokního malovaného soklu budou zafixovány a překryty vápennou maltou. Malby na stěnách v místnosti č. 1.02 a 1.07 (stěny) budou celoplošně odkryty a restaurovány. V místech jejich absence bude provedena jejich rekonstrukce. S ohledem na špatný stav omítek na stropě v místnosti 1.07 bude nutné jejich sejmutí i s fragmentem dekorativní malby.
2. Varianta – budou sejmuty pouze nesoudržné části omítek a malířských nátěrů. Historické malby budou zafixovány a po nezbytných opravách a doplnění omítek provedený jednobarevný nátěr v odsouhlaseném odstínu.

Fasáda

Nová povrchová úprava fasády bude monochromní ve světle okrovém odstínu. Sokl po obvodu domu je možné barevně odlišit. Nový nátěr bude vápenný.

Nové omítky na fasádě budou po rekonstrukci vykazovat mírné zvlnění, které svým charakterem bude odpovídat způsobu zpracování širokým dřevěným hladítkem. Mírně předsazený sokl po obvodu domu bude mít horní plochu slabě skloněnou od fasády z důvodu odtoku dešťové vody nebo tajícího sněhu. Aplikace nového vápenného nátěru bude provedena pomocí malířské štětky krouživými pohyby.

Soupis sond

Vrstvy řazené – od nejstarší —————> k nejmladší

Místnost 1.04

Sonda S1 - okenní špaleta – 1. vrstva – několik vrstev bílé; 2. světle modrá; 3. skořicová; 4. zelenkavá; 5. zelená.

Sonda S2 - okenní špaleta – 1. vrstva – bílá; 2. lomená bílá; 3. skořicová; 4. béžová; 5. zelenkavá; 6. současný bílý nátěr.

Sonda S3 - hladká plocha – 1. vrstva – kamenné zdivo; 2. jádrová omítka + štuk; 3. bílá; 4. světle růžová; 5. tmavě růžová; 6. bílá; 7. béžová; 8. skořicová; 9. zelenkavá; 10. zelená; 11. současný bílý nátěr.

Sonda S4 - sokl – 1. vrstva – bílá; 2. tmavě šedá s černou linkou; 3. béžová; 4. skořicová; 5. zelenkavá; 6. fragmenty zelené; 7. současný bílý nátěr.

Sonda S5 - hladká plocha – 1. vrstva – štuk; 2. bílá; 3. skořicová; 4. zelenkavá; 5. fragmenty zelené; 6. světle šedá; 7. světle modrá; 8. současný bílý nátěr.

Sonda S6 - hladká plocha – 1. vrstva – cihlové zdivo; 2. jádrová omítka + štuk; 3. bílá; 4. skořicová; 5. zelenkavá; 6. fragmenty zelené; 7. současný bílý nátěr.

Místnost 1.03

Sonda S7 - hladká plocha (sokl) – 1. vrstva – bílá; 2. béžová; 3. světle růžová + světle modrozelená s černými linkami; 4. světle hnědá s hnědými linkami; 5. několik bílých vrstev; 6. šedá; 7. současný bílý nátěr.

Sonda S8 - klenební náběh – 1. vrstva – štuk; 2. bílá; 3. bílá; 4. modrá + béžová s černou linkou; 5. bílá; 6. světle šedá; 7. současný bílý nátěr.

Místnost 1.02

Sonda S9 - klenební náběh – 1. vrstva – 2 x bílý nátěr; 2. modrá + béžová + hnědé linky; 3. fragmenty okru; 4. současný bílý nátěr.

Sonda S10 - klenební náběh – 1. vrstva – bílá; 2. lomená bílá; 3. několik vrstev bílé; 4. hnědá + modrá; 5. současný bílý nátěr.

Sonda S11 - hladká plocha – 1. vrstva – bílá; 2. lomená bílá; 3. světle růžová; 4. růžová + červená linka; 5. několik vrstev bílé.

Sonda S12 - hladká plocha (sokl) – 1. vrstva – bílá; 2. lomená bílá + žlutý okr, hnědá, světle červená linka; 3. bílá; 4. zelenkavá + tmavě červený váleček; 5. lomená bílá + modrá; 6. fragmenty zelené; 7. růžová; 8. béžová + červená linka; 9. hnědá; 10. současný bílý nátěr.

Sonda S13 - klenební náběh – 1. vrstva – několik vrstev bílé; 2. hnědá + modrá + fragmenty malby hnědou-zelenou barvou; 3. současný bílý nátěr.

Sonda S14 - klenba – 1. vrstva – bílá; 2. hnědá + tmavě hnědá + modrá; 3. fragmenty hnědo-zelené barvy; 4. současný bílý nátěr.

Sonda S15 - klenba – 1. vrstva – několik vrstev bílé; 2. světle hnědá + modrá + tmavě hnědá; 3. lomená bílá; 4. současný bílý nátěr.

Sonda S16 - klenba – 1. vrstva – bílá; 2. modrá + tmavě hnědá + světle hnědá; 3. současný bílý nátěr.

Sonda S17 - klenební náběh – 1. vrstva – několik vrstev bílé; 2. lomená bílá; 3. hnědá + modrá + černá linka; 4. současný bílý nátěr.

Sonda S18 - hladká plocha (sokl) – 1. vrstva – štuk; 2. bílá; 3. zelenkavá; 4. hnědá s tmavou linkou + fragmenty žlutého okru; 5. fragmenty modré a lososové barvy; 6. současný bílý nátěr.

Sonda S19 - hladká plocha – 1. vrstva – bílá; 2. bílá + červený váleček; 3. bílá; 4. bílá.

Místnost 1.07

Sonda S20 - hladká plocha – 1. vrstva – bílá; 2. světle šedá + modrá a šedá malba; 3. fragmenty zelené; 4. současný okrový nátěr.

Sonda S21 - strop – 1. vrstva – bílá; 2. světle šedá + modrá a šedá malba + hnědá linka; 3. okr + tmavě šedo-zelená s tmavou linkou; 4. současný nátěr.

Sonda S22 – fabion – 1. vrstva – bílá; 2. světle modrá; 3. světle šedá + lomená bílá + hnědé linky; 4. šedo-zelená + tmavě modrofialová linka; 5. bílá; 6. současný okrový nátěr.

Sonda S23 - hladká plocha – 1. vrstva – bílá; 2. světle šedá + modrá a šedá malba; 3. modrá s modrým válečkem; 4. současný okrový nátěr.

Fasáda

Sonda S1F - severní strana fasády – 1. vrstva – štuk; 2. lomená bílá; 3. okr; 4. šedo-zelená; 5. tmavě šedá; 6. současný bílý nátěr.

Sonda S2F - severní strana fasády – 1. vrstva – lomená bílá; 2. bílá; 3. okr; 4. šedo-zelená; 5. šedá; 6. současný bílý nátěr.

Sonda S3F - severní strana fasády – 1. vrstva – štuk; 2. lomená bílá; 3. světlý okr; 4. šedo-zelená; 5. šedá; 6. současný bílý nátěr.

Sonda S4F - západní strana fasády – štukový pásek nad vchodem – 1. vrstva – štuk; 2. hnědý okr; 3. lomená bílá; 4. světle šedá; 5. tmavě šedo-hnědá; 6. současný bílý nátěr.

Sonda S5F - východní strana fasády (vedle domovních dveří ze zahrady) – 1. vrstva – lomená bílá; 2. okr; 3. lomená bílá; 4. tmavě hnědo-šedá; 5. hrubá novodobá omítka.

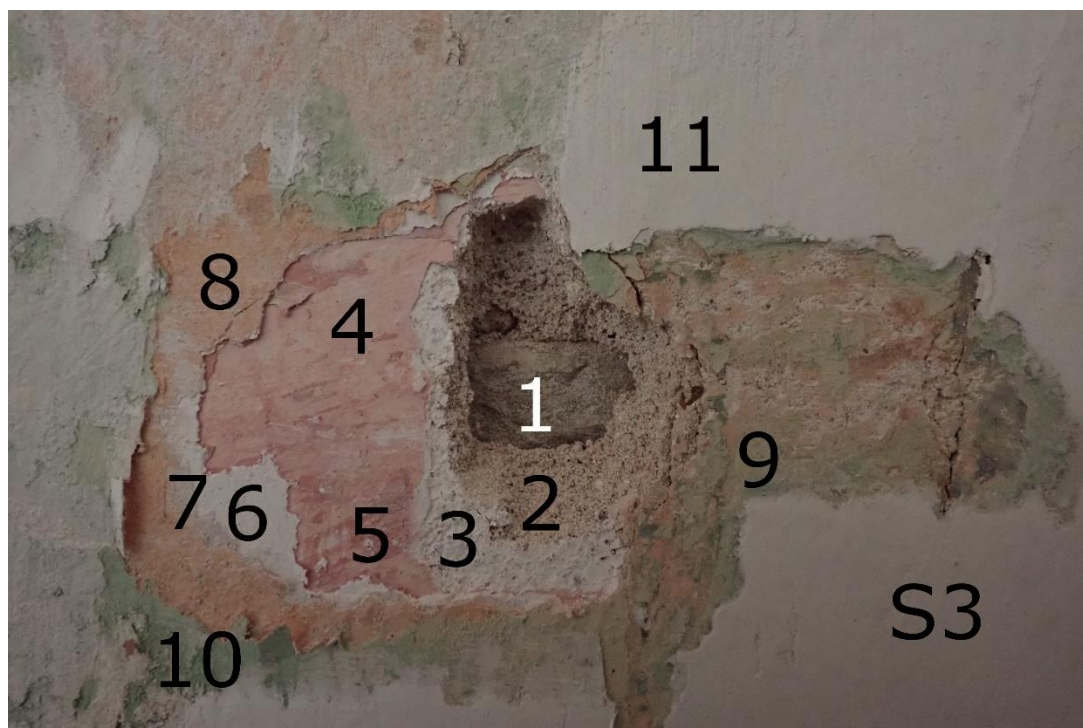
Sonda S6F - východní strana fasády (vedle domovních dveří ze zahrady) – 1. vrstva – kamenné zdivo; 2. hrubá omítka; 3. bílý vápenný nátěr; 4. štuk; 5. bílá; 6. okr; 7. současný bílý nátěr; 8. šedá cementová vysprávka.



Obrázek 3 – Sonda S1 – okenní špaleta – 1. vrstva – několik vrstev bílé; 2. světle modrá; 3. skořicová; 4. zelenkavá; 5. zelená.



Obrázek 4 – Sonda S2 – okenní špaleta – 1. vrstva – bílá; 2. lomená bílá; 3. skořicová; 4. béžová; 5. zelenkavá; 6. současný bílý nátěr.



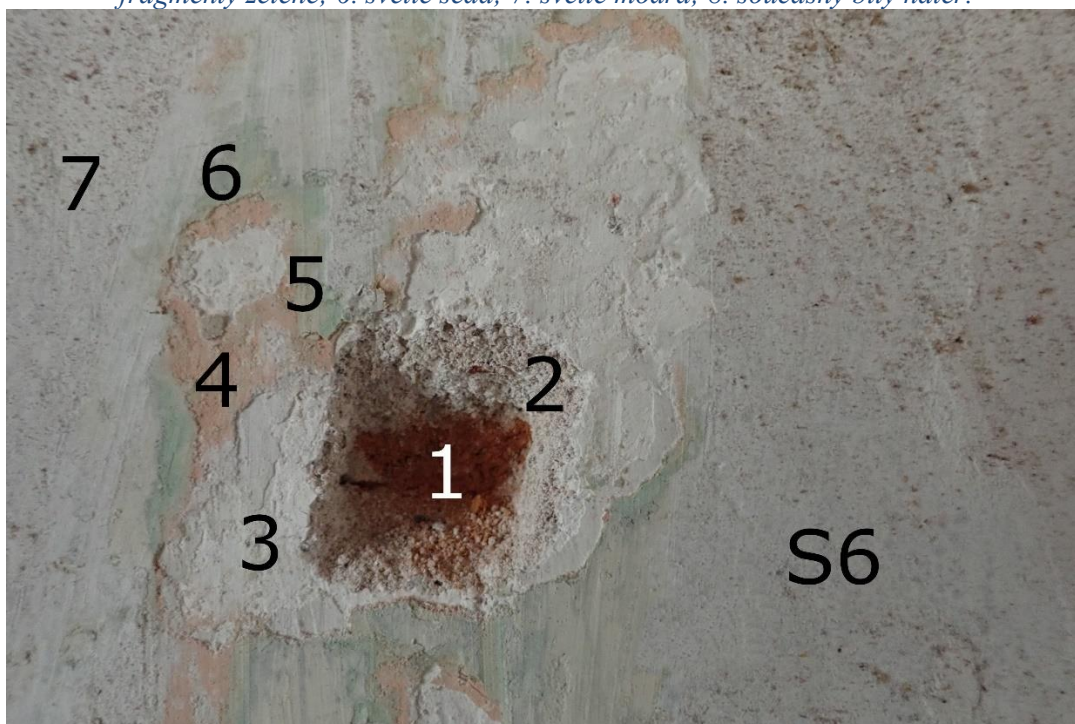
Obrázek 5 – Sonda S3 – hladká plocha – 1. vrstva – kamenné zdivo; 2. jádrová omítka + štuk; 3. bílá; 4. světle růžová; 5. tmavě růžová; 6. bílá; 7. béžová; 8. skořicová; 9. zelenkavá; 10. zelená; 11. současný bílý nátěr.



Obrázek 6 – Sonda S4 – sokl – 1. vrstva – bílá; 2. tmavě šedá s černou linkou; 3. béžová; 4. skořicová; 5. zelenkavá; 6. fragmenty zelené; 7. současný bílý nátěr.



Obrázek 7 – Sonda S5 – hladká plocha – 1. vrstva – štuk; 2. bílá; 3. skořicová; 4. zelenkavá; 5. fragmenty zelené; 6. světle šedá; 7. světle modrá; 8. současný bílý nátěr.

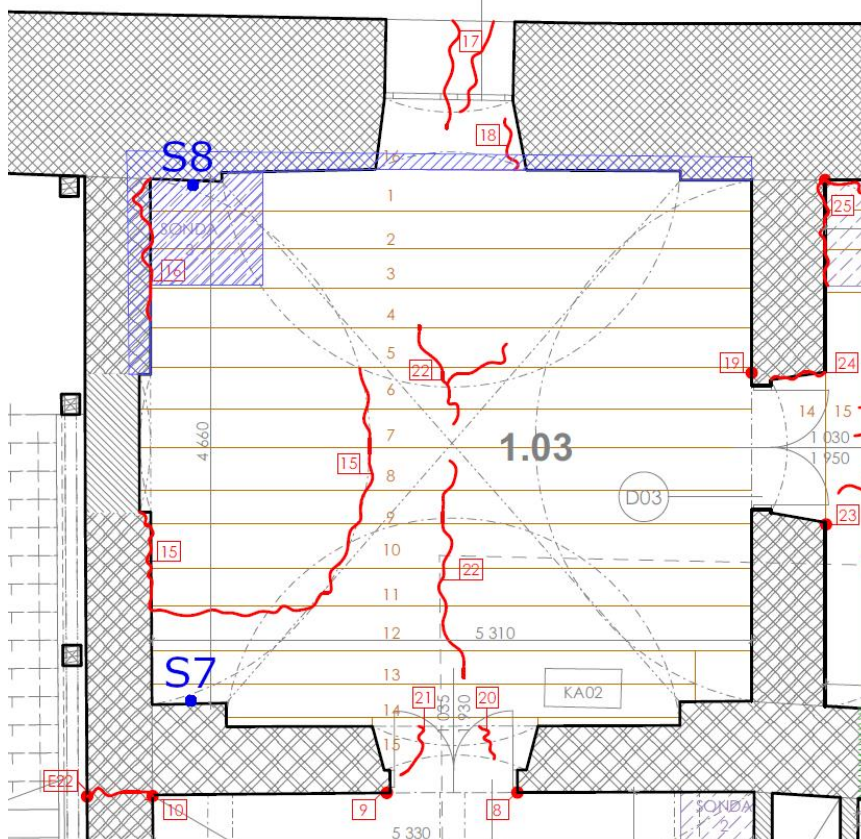


Obrázek 8 – Sonda S6 – hladká plocha – 1. vrstva – cihlové zdivo; 2. jádrová omítka + štuk; 3. bílá; 4. skořicová; 5. zelenkavá; 6. fragmenty zelené; 7. současný bílý nátěr.

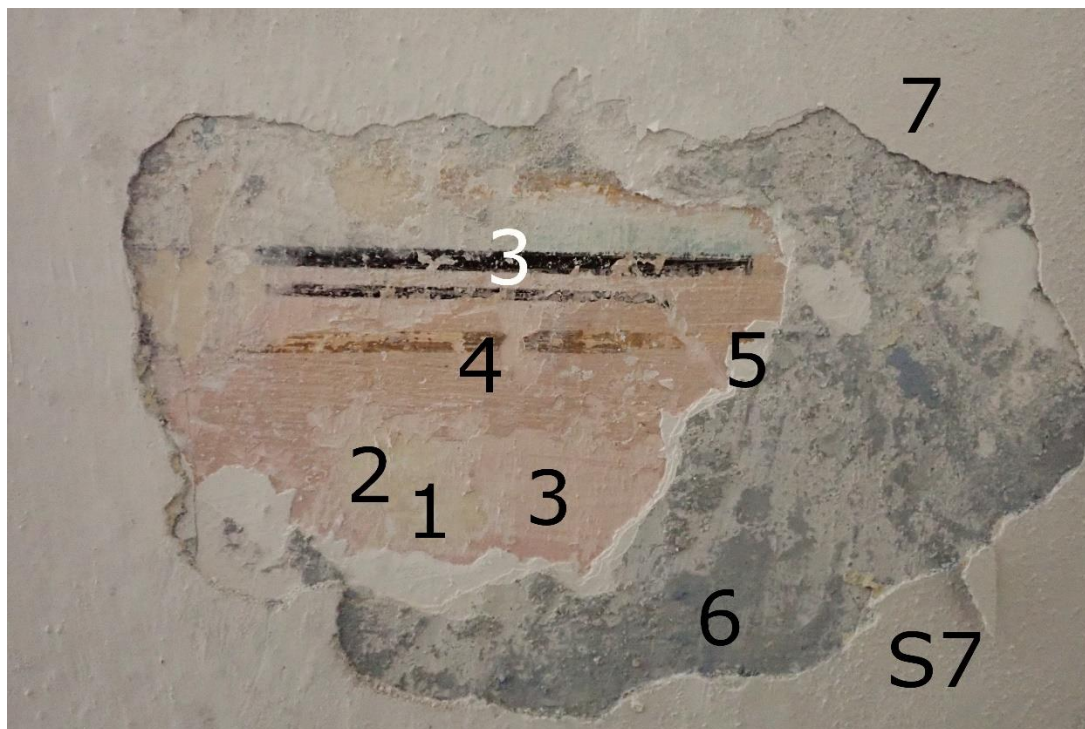
Místnost 1.03



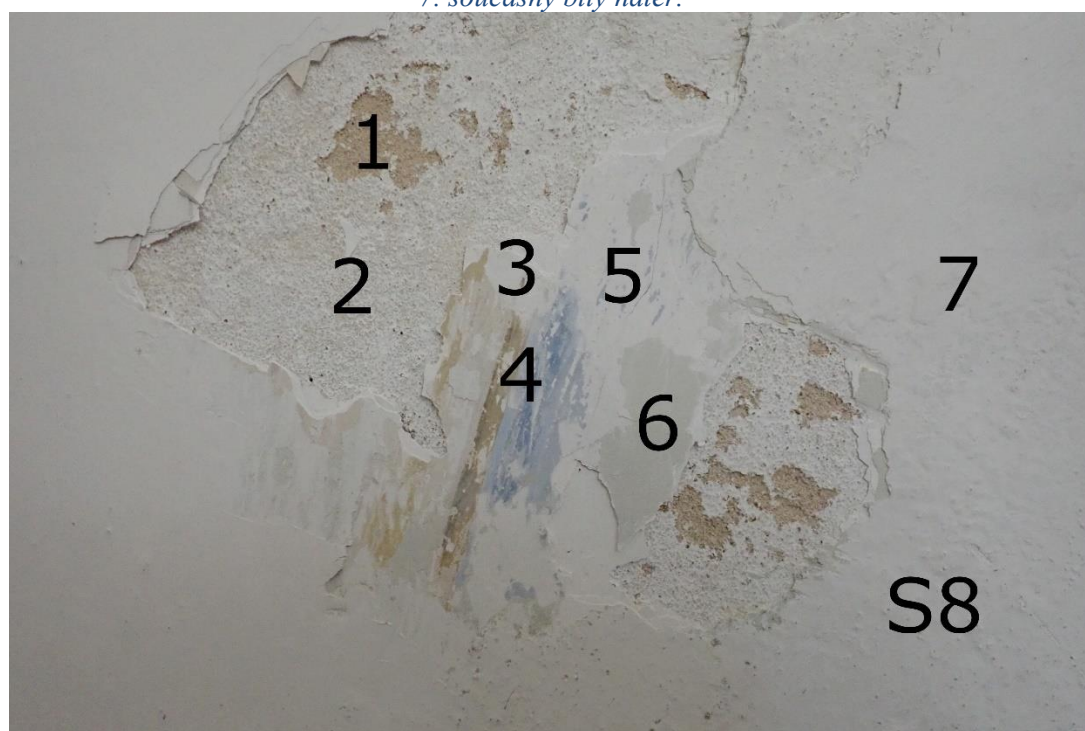
Obrázek 9 – Pohled do místnosti 1.03 (dveře na snímku směřují na západ).



Obrázek 10 – Prostorová identifikace sond S7 a S8 – místnost 1.03.



Obrázek 11 – Sonda S7 – hladká plocha (sokl) – 1. vrstva – bílá; 2. béžová; 3. světle růžová + světle modrozelená s černými linkami; 4. světle hnědá s hnědými linkami; 5. několik bílých vrstev; 6. šedá; 7. současný bílý nátěr.

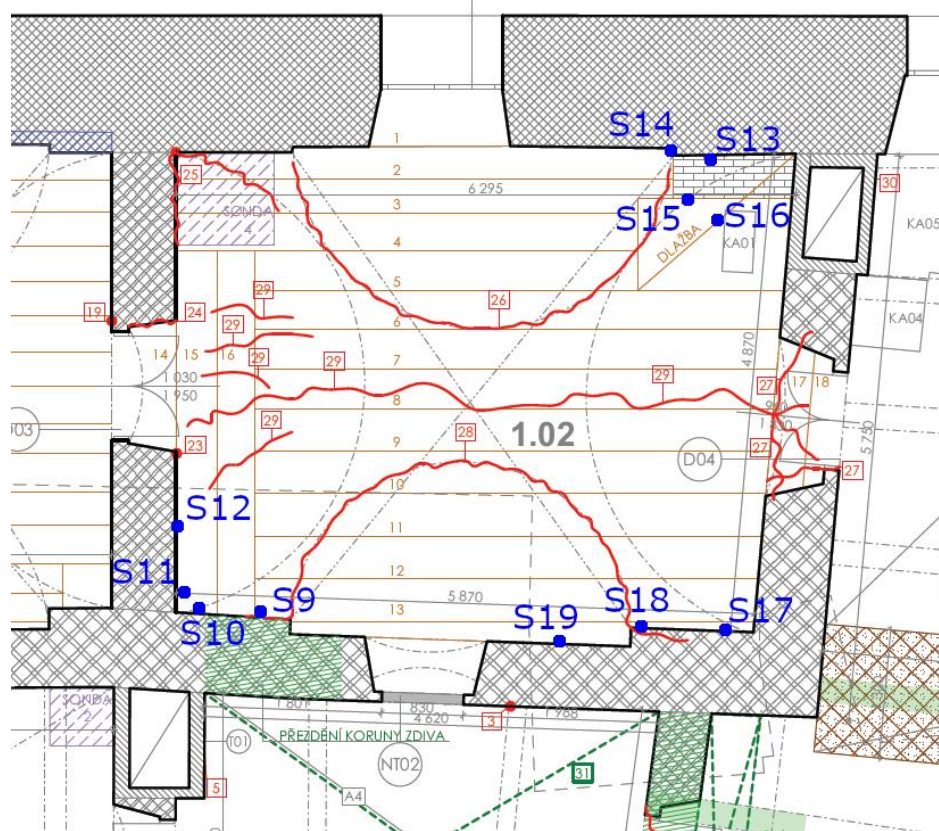


Obrázek 12 – Sonda S8 – klenební náběh – 1. vrstva – štuk; 2. bílá; 3. bílá; 4. modrá + béžová s černou linkou; 5. bílá; 6. světle šedá; 7. současný bílý nátěr.

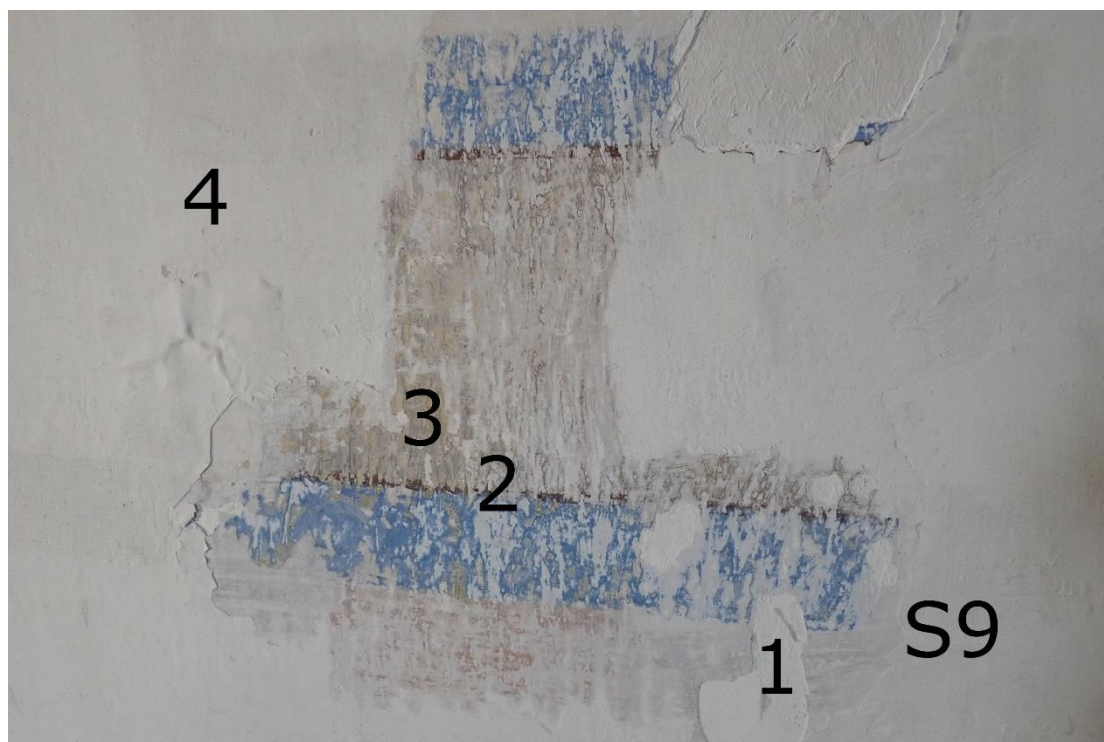
Místnost 1.02



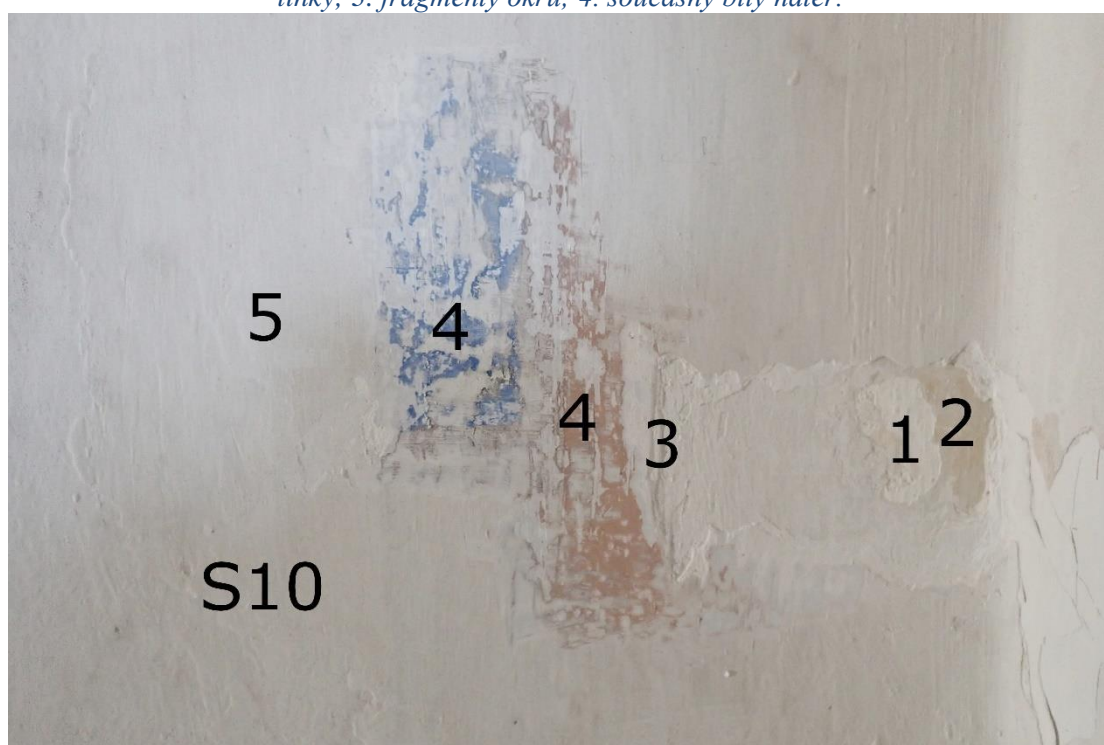
Obrázek 13 – Pohled do místnosti 1.02 směrem na jih.



Obrázek 14 – Prostorová identifikace sond S9 – S19; místnost 1.02.



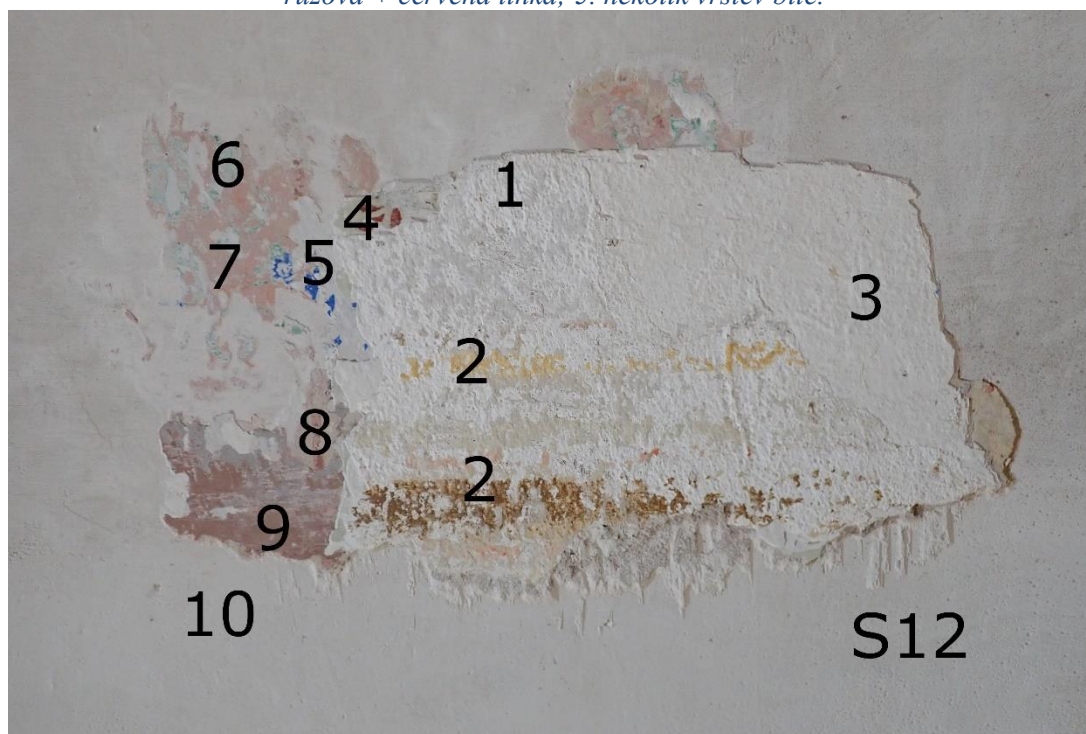
Obrázek 15 – Sonda S9 – klenební náběh – 1. vrstva – 2 x bílý nátěr; 2. modrá + béžová + hnědé linky; 3. fragmenty okru; 4. současný bílý nátěr.



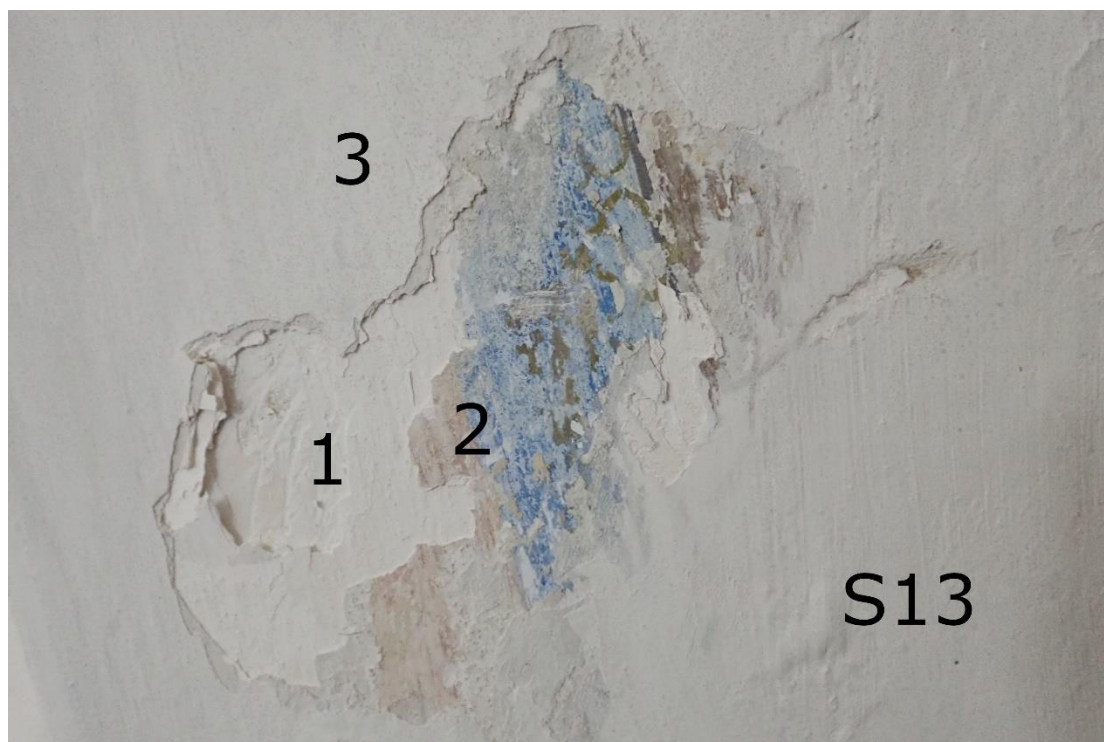
Obrázek 16 – Sonda S10 – klenební náběh – 1. vrstva – bílá; 2. lomená bílá; 3. několik vrstev bílé; 4. hnědá + modrá; 5. současný bílý nátěr.



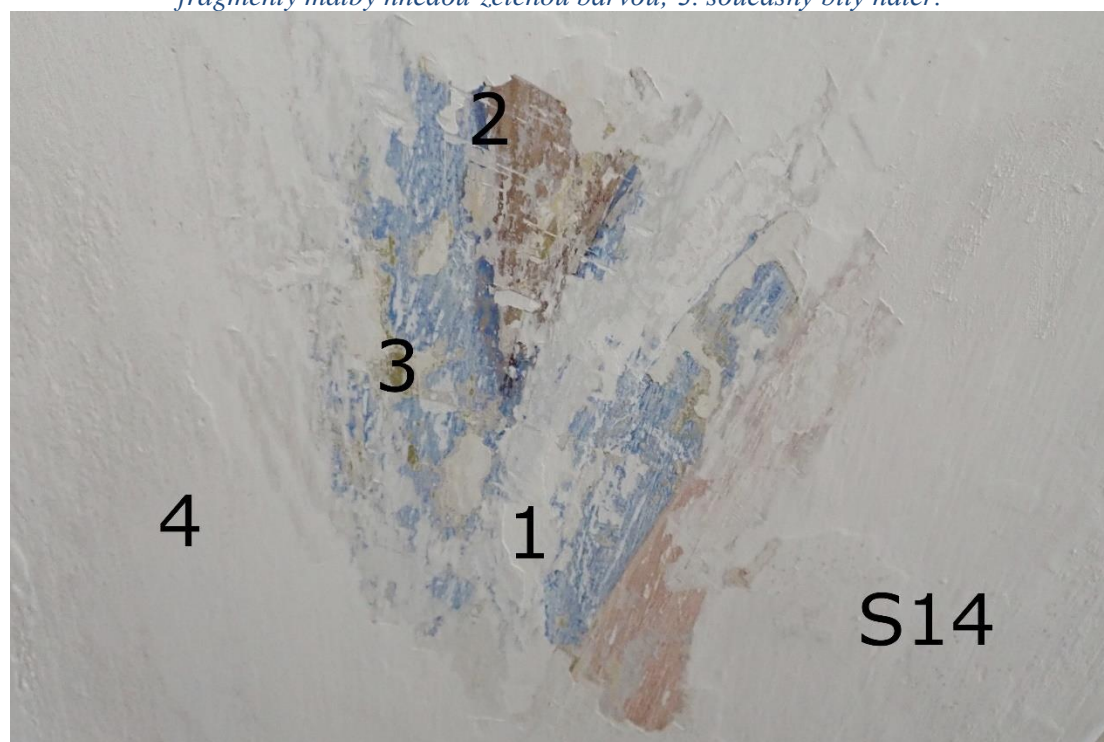
Obrázek 17 – Sonda S11 – hladká plocha – 1. vrstva – bílá; 2. lomená bílá; 3. světle růžová; 4. růžová + červená linka; 5. několik vrstev bílé.



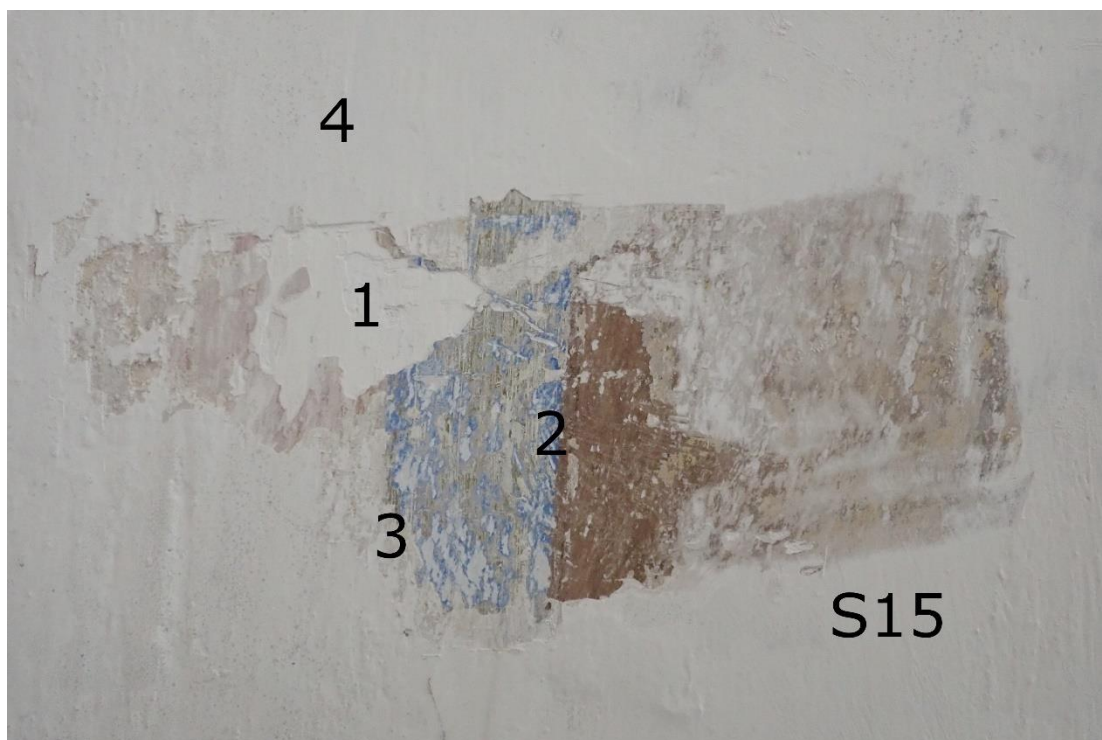
Obrázek 18 – Sonda S12 – hladká plocha (sokl) – 1. vrstva – bílá; 2. lomená bílá + žlutý okr, hnědá, světle červená linka; 3. bílá; 4. zelenkavá + tmavě červený váleček; 5. lomená bílá + modrá; 6. fragmenty zelené; 7. růžová; 8. béžová + červená linka; 9. hnědá; 10. současný bílý nátěr.



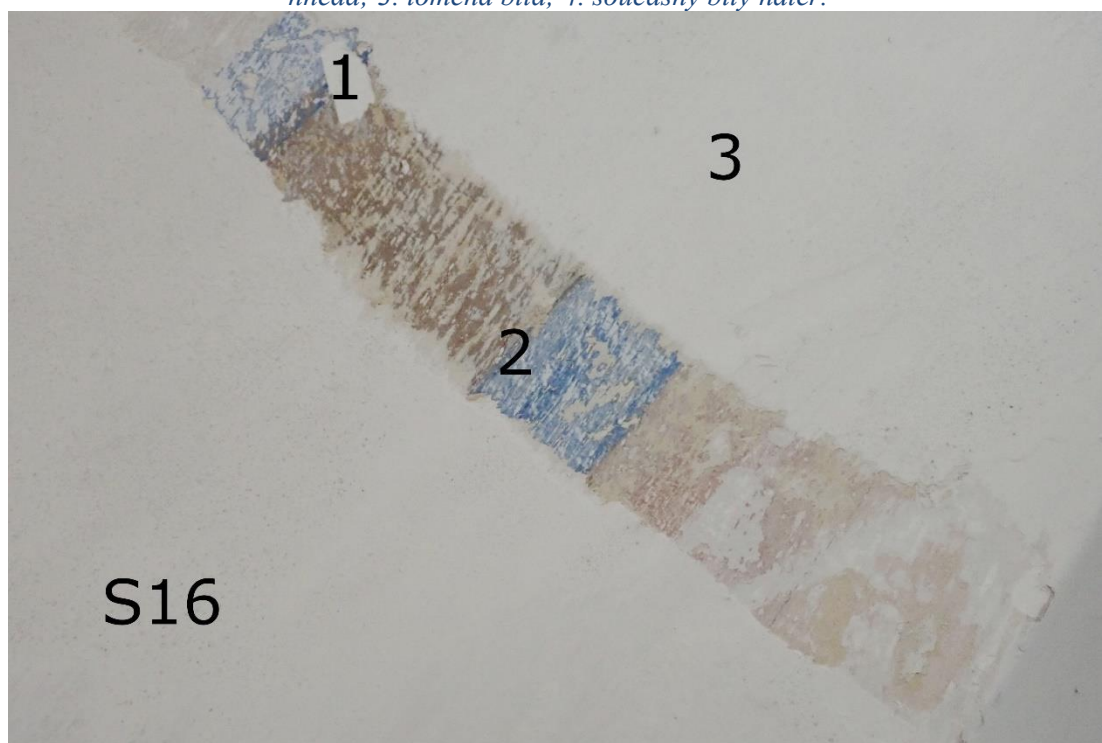
Obrázek 19 – Sonda S13 – klenební náběh – 1. vrstva – několik vrstev bílé; 2. hnědá + modrá + fragmenty malby hnědou-zelenou barvou; 3. současný bílý nátěr.



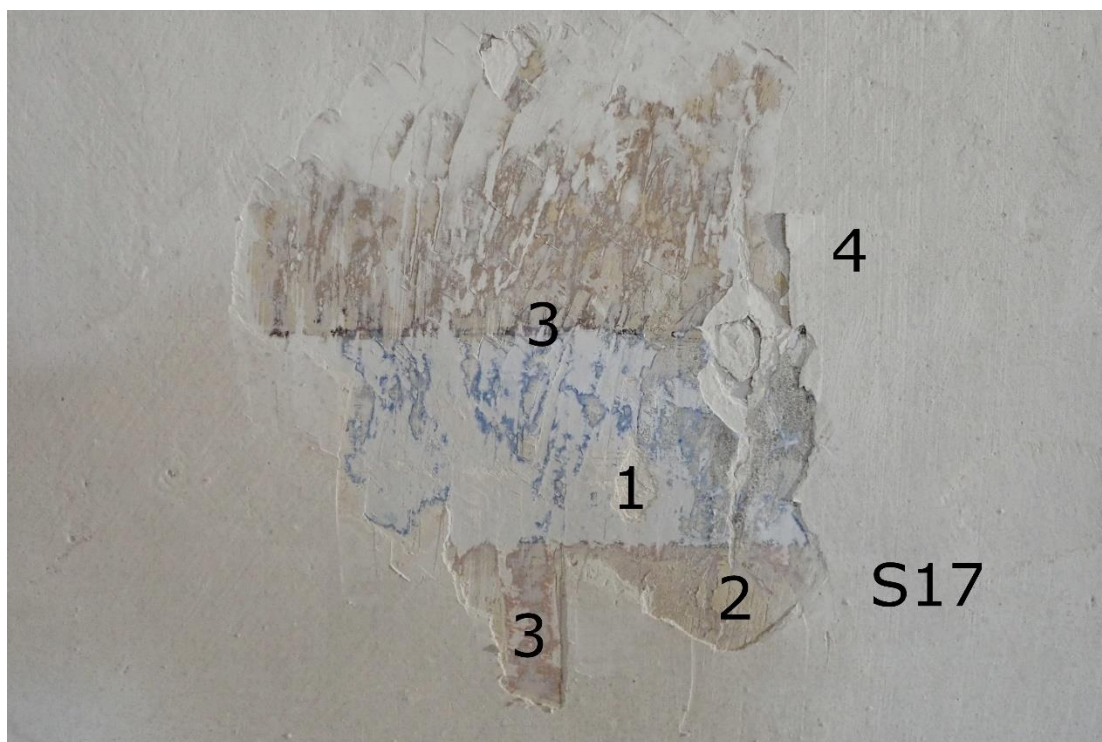
Obrázek 20 – Sonda S14 – klenba – 1. vrstva – bílá; 2. hnědá + tmavě hnědá + modrá; 3. fragmenty hnědo-zelené barvy; 4. současný bílý nátěr.



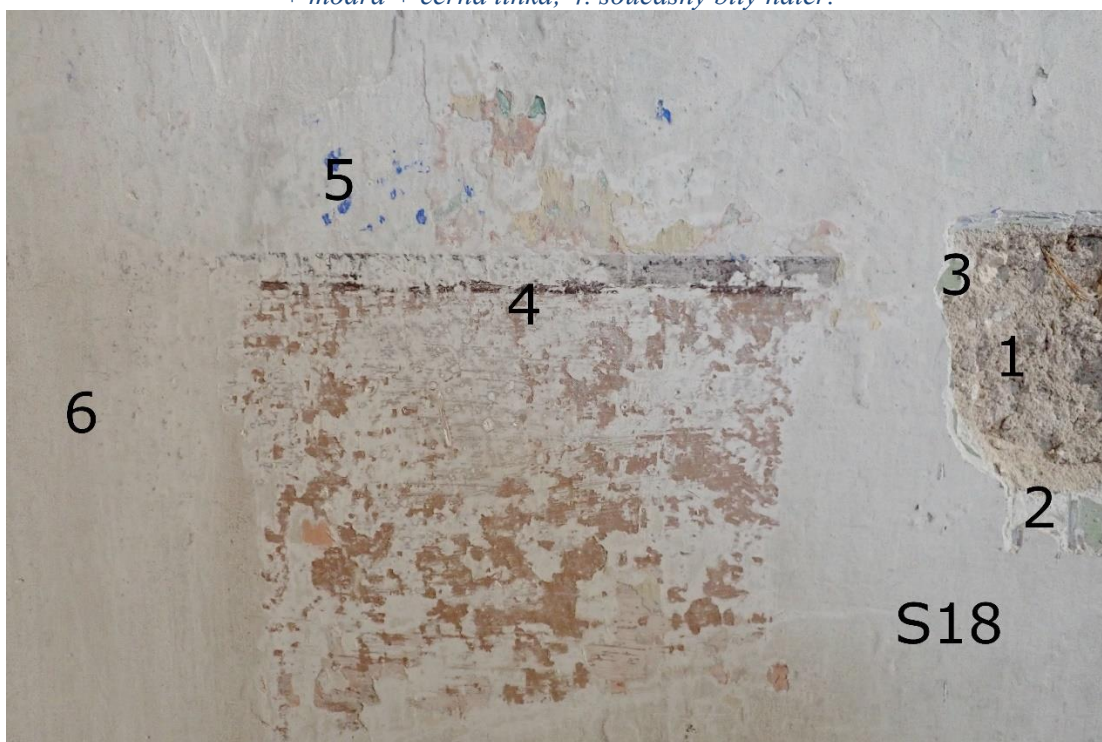
Obrázek 21 – Sonda S15 – klenba – 1. vrstva – několik vrstev bílé; 2. světle hnědá + modrá + tmavě hnědá; 3. lomená bílá; 4. současný bílý nátěr.



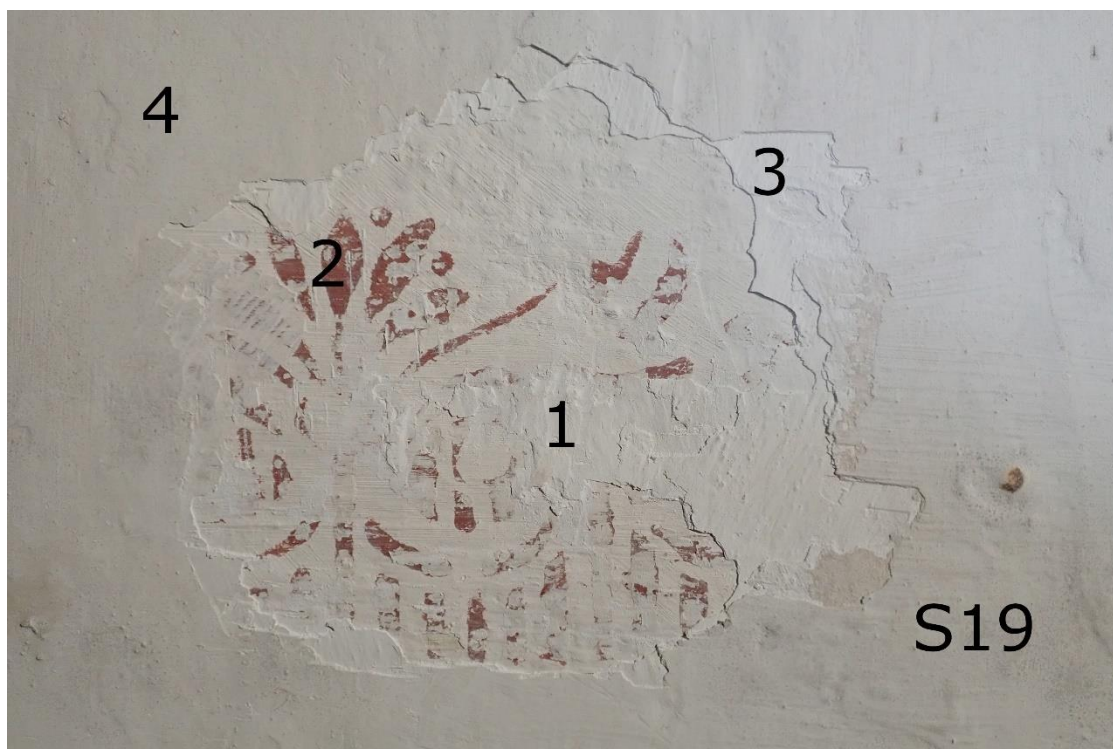
Obrázek 22 – Sonda S16 – klenba – 1. vrstva – bílá; 2. modrá + tmavě hnědá + světle hnědá; 3. současný bílý nátěr.



Obrázek 23 – Sonda S17 – klenební náběh – 1. vrstva – několik vrstev bílé; 2. lomená bílá; 3. hnědá + modrá + černá linka; 4. současný bílý nátěr.



Obrázek 24 – Sonda S18 – hladká plocha (sokl) – 1. vrstva – štuk; 2. bílá; 3. zelenkavá; 4. hnědá s tmavou linkou + fragmenty žlutého okru; 5. fragmenty modré a lososové barvy; 6. současný bílý nátěr.

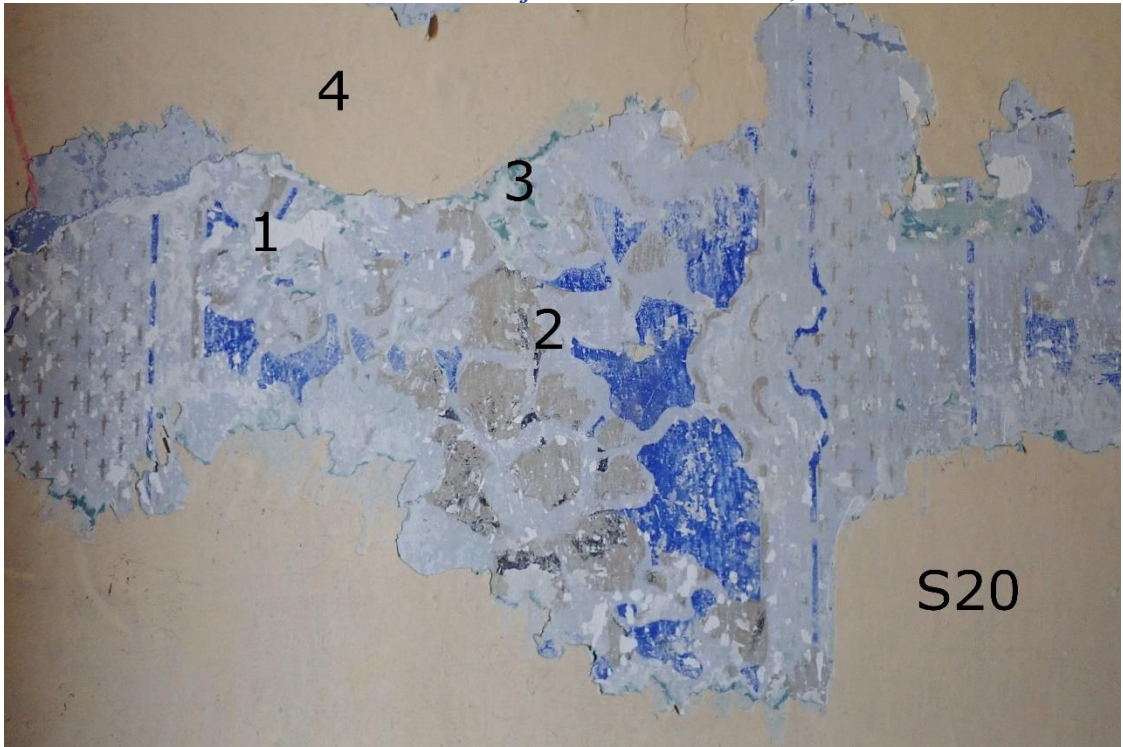


Obrázek 25 – Sonda S19 – hladká plocha – 1. vrstva – bílá; 2. bílá + červený váleček; 3. bílá; 4. bílá.

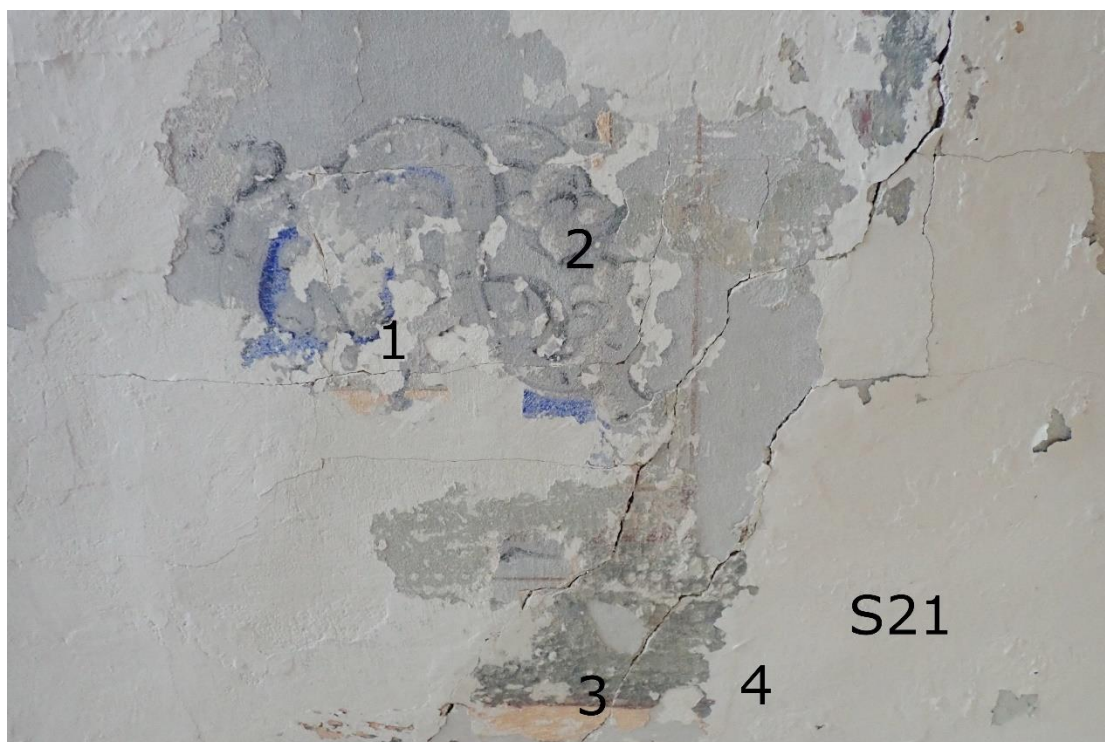
Místnost 1.07



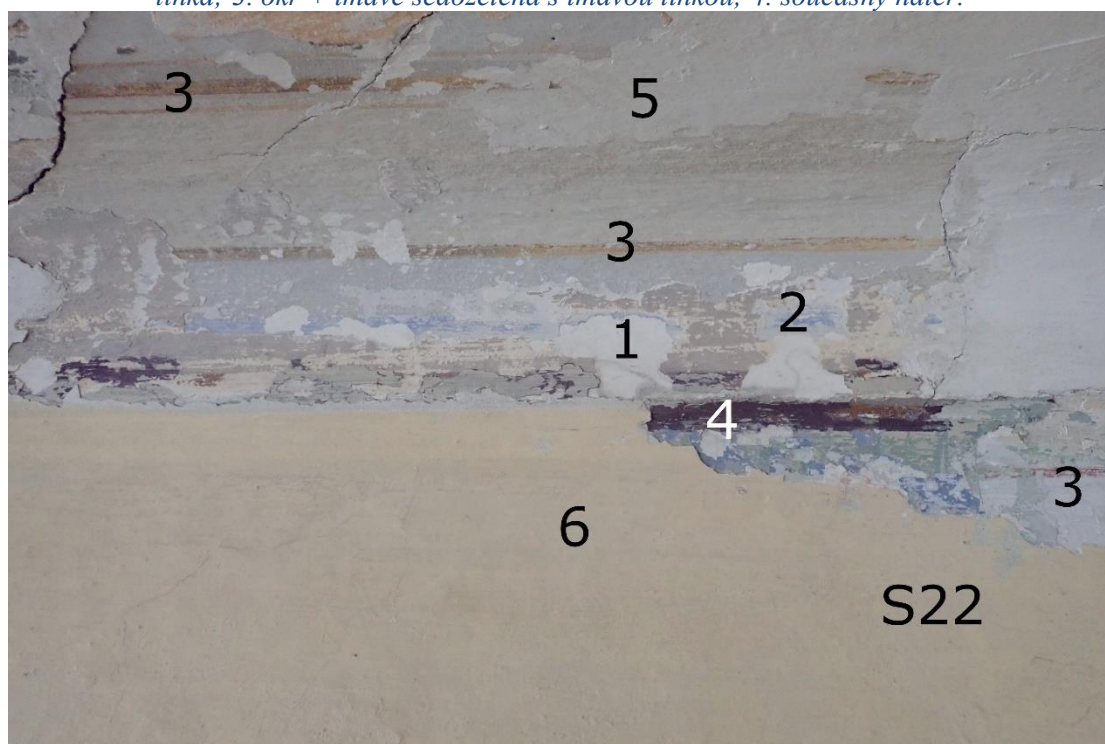
Obrázek 26 – Pohled do místnosti 1.07 (dveře vlevo směřují na sever).



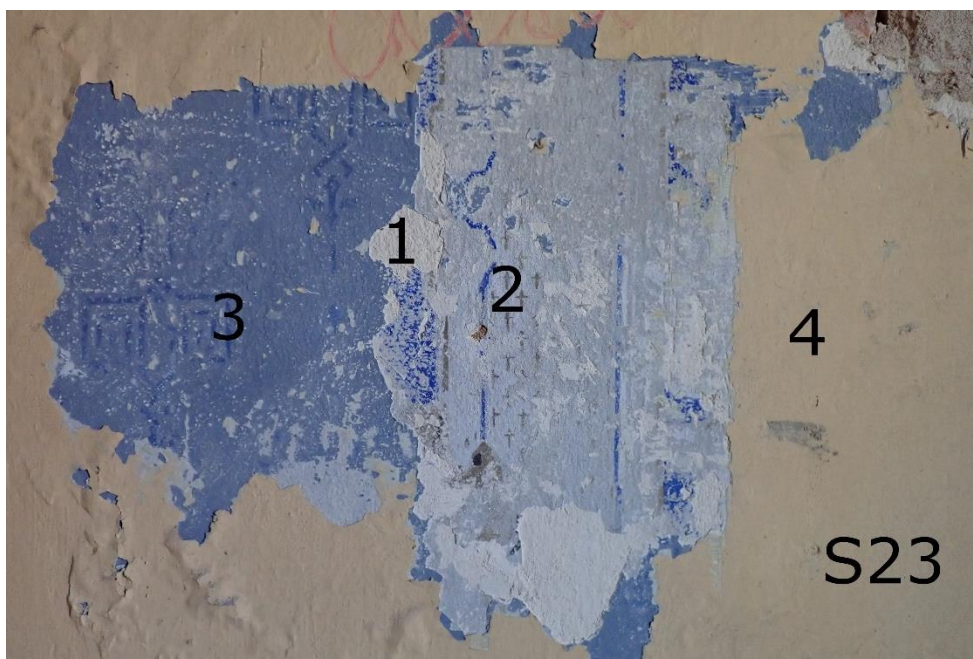
Obrázek 28 – Sonda S20 – hladká plocha – 1. vrstva – bílá; 2. světle šedá + modrá a šedá malba; 3. fragmenty zelené; 4. současný okrový nátěr.



Obrázek 29 – Sonda S21 – strop – 1. vrstva – bílá; 2. světle šedá + modrá a šedá malba + hnědá linka; 3. okr + tmavě šedozelená s tmavou linkou; 4. současný nátěr.



Obrázek 30 – Sonda S22 – fabion – 1. vrstva – bílá; 2. světle modrá; 3. světle šedá + lomená bílá + hnědé linky; 4. šedozelená + tmavě modrofialová linka; 5. bílá; 6. současný okrový nátěr.



Obrázek 31 – Sonda S23 – hladká plocha – 1. vrstva – bílá; 2. světle šedá + modrá a šedá malba; 3. modrá s modrým válečkem; 4. současný okrový nátěr.

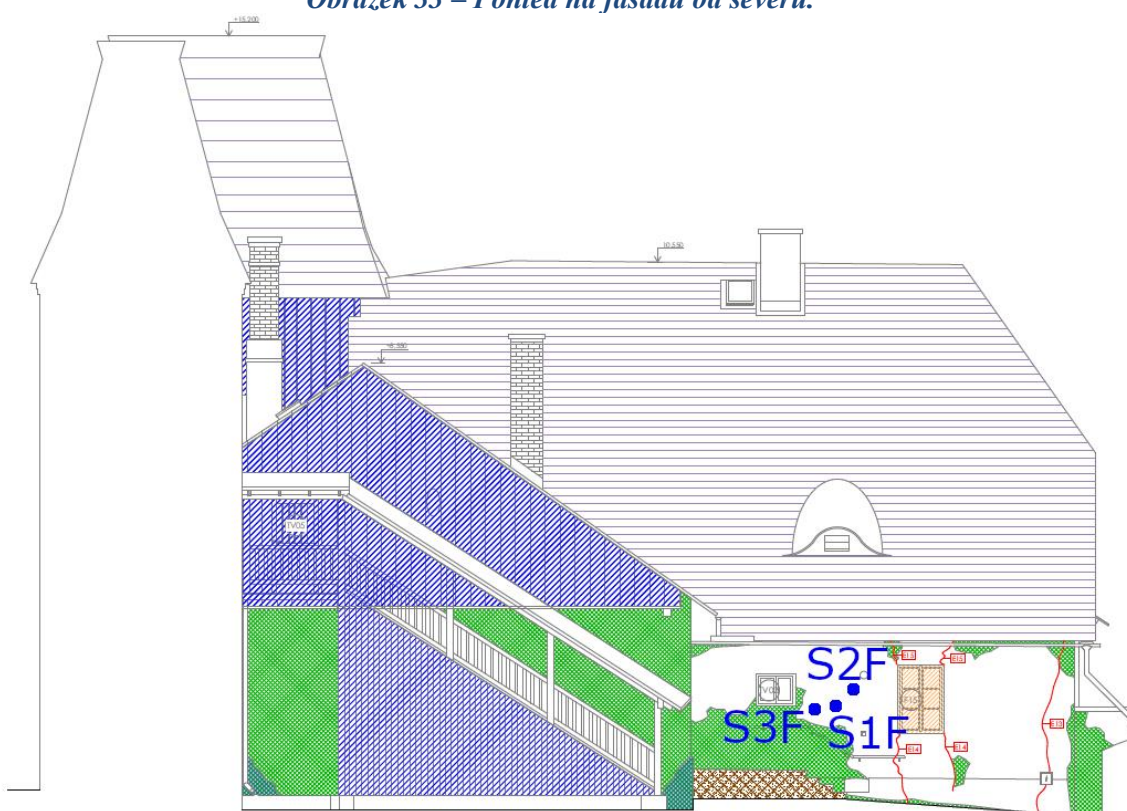


Obrázek 32 – Zazděný raně barokní trámkový portálek [1] s hliněnou omítkou – místnost 1.07.

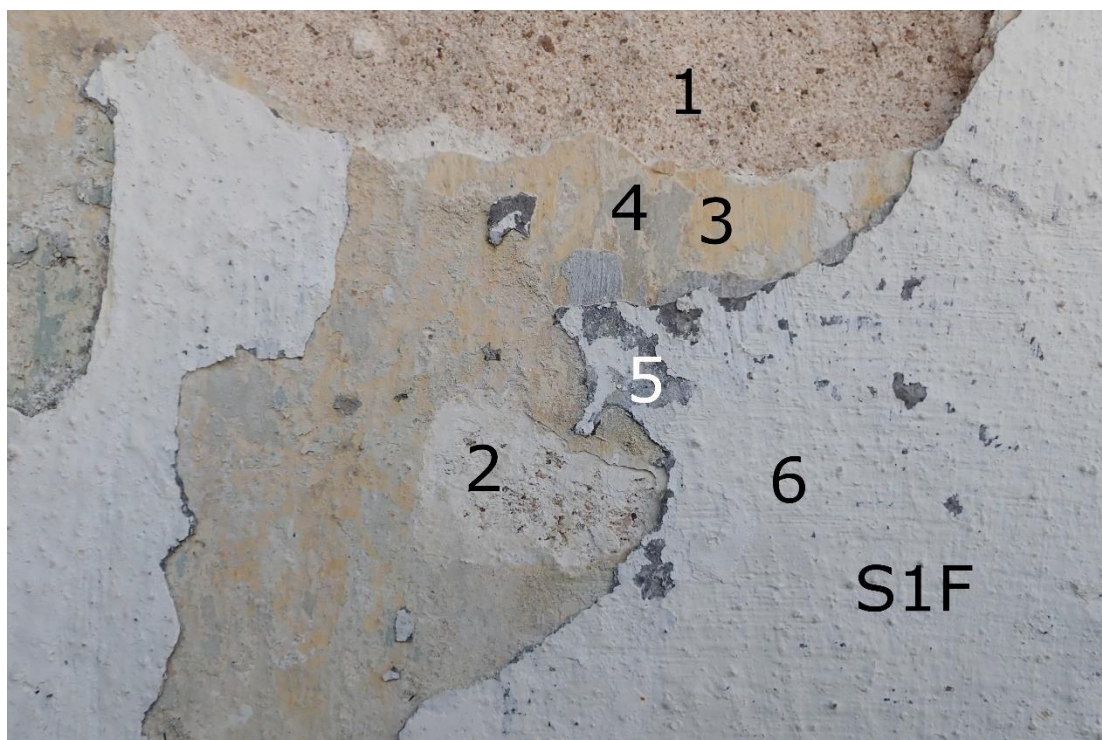
Fasáda



Obrázek 33 – Pohled na fasádu od severu.



Obrázek 34 – Prostorová identifikace sond S1F – S3F; pohled na fasádu od severu.



Obrázek 35 – Sonda S1F – severní strana fasády – 1. vrstva – štuk; 2. lomená bílá; 3. okr; 4. šedozelená; 5. tmavě šedá; 6. současný bílý nátěr.



Obrázek 36 – Sonda S2F – severní strana fasády – 1. vrstva – lomená bílá; 2. bílá; 3. okr; 4. šedozelená; 5. šedá; 6. současný bílý nátěr.



Obrázek 37 – Sonda S3F – severní strana fasády – 1. vrstva – štuk; 2. lomená bílá; 3. světlý okr; 4. šedozelená; 5. šedá; 6. současný bílý nátěr.



Obrázek 38 – Pohled na hlavní vchod a fasádu od západu.



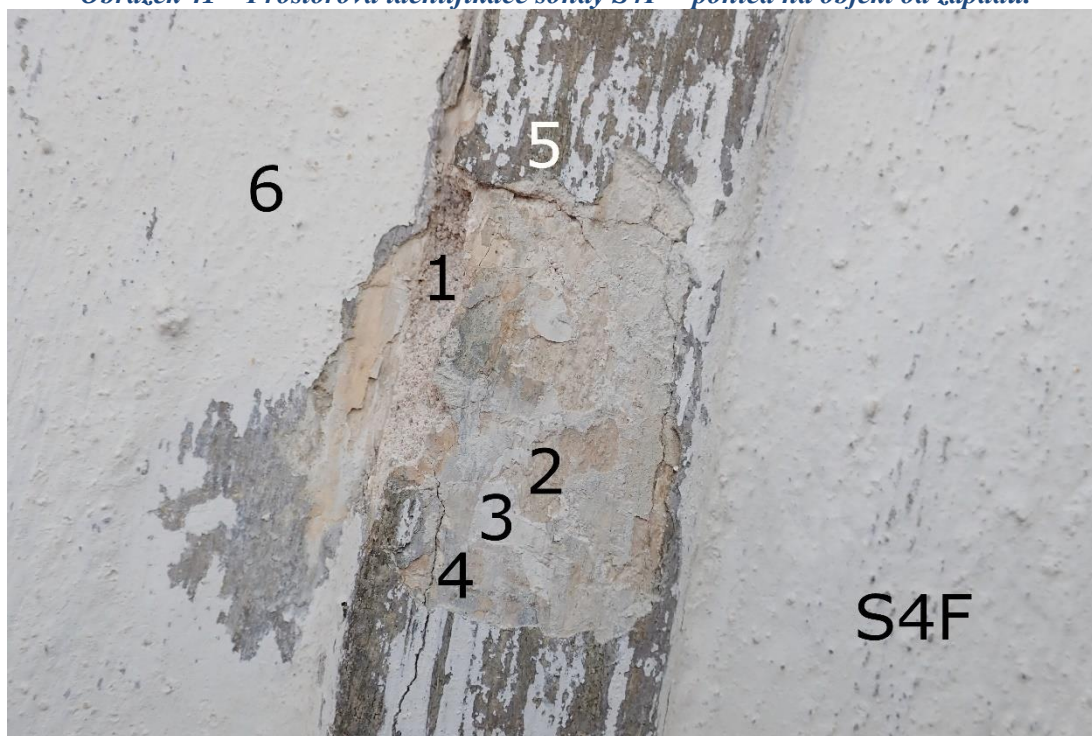
Obrázek 39 – Pohled na budovu děkanství od jihozápadu.



Obrázek 40 – Pohled na fragmenty odhalené hliněné omítky na pravé části západní fasády.



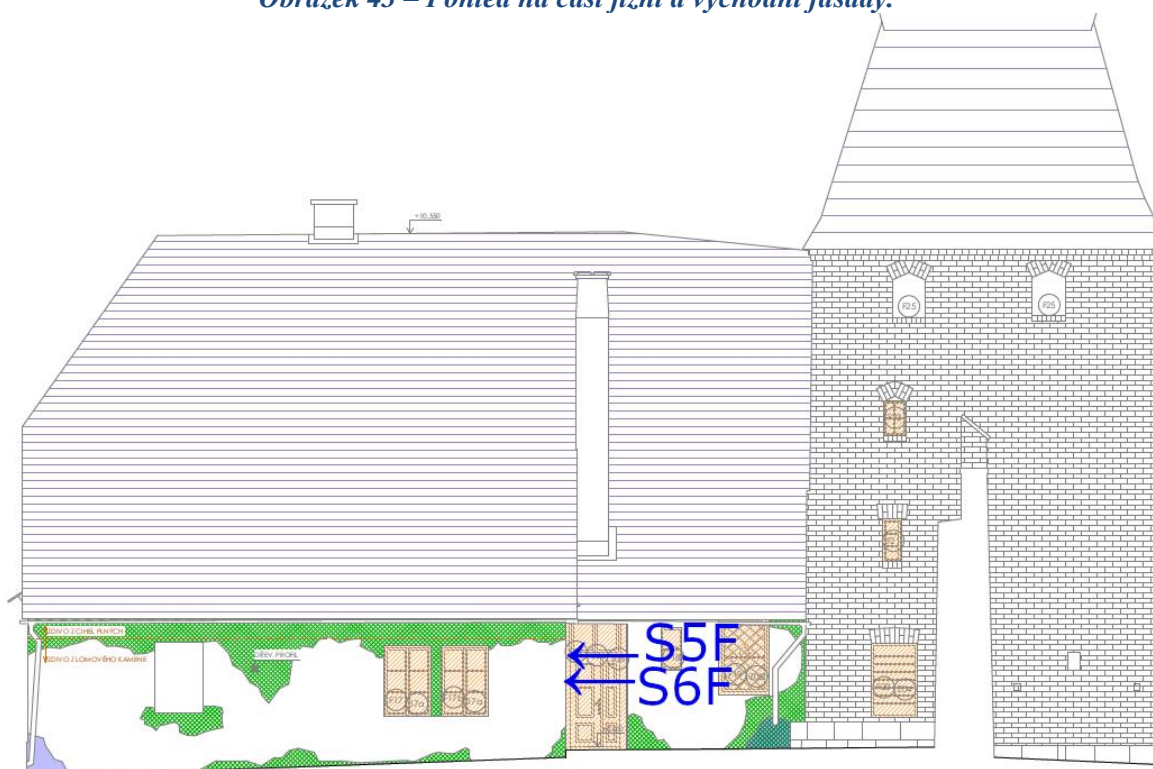
Obrázek 41 – Prostorová identifikace sondy S4F – pohled na objekt od západu.



Obrázek 42 – Sonda S4F – západní strana fasády – štukový pásek nad vchodem – 1. vrstva – štuk; 2. hnědý okr; 3. lomená bílá; 4. světle šedá; 5. tmavě šedo-hnědá; 6. současný bílý nátěr.



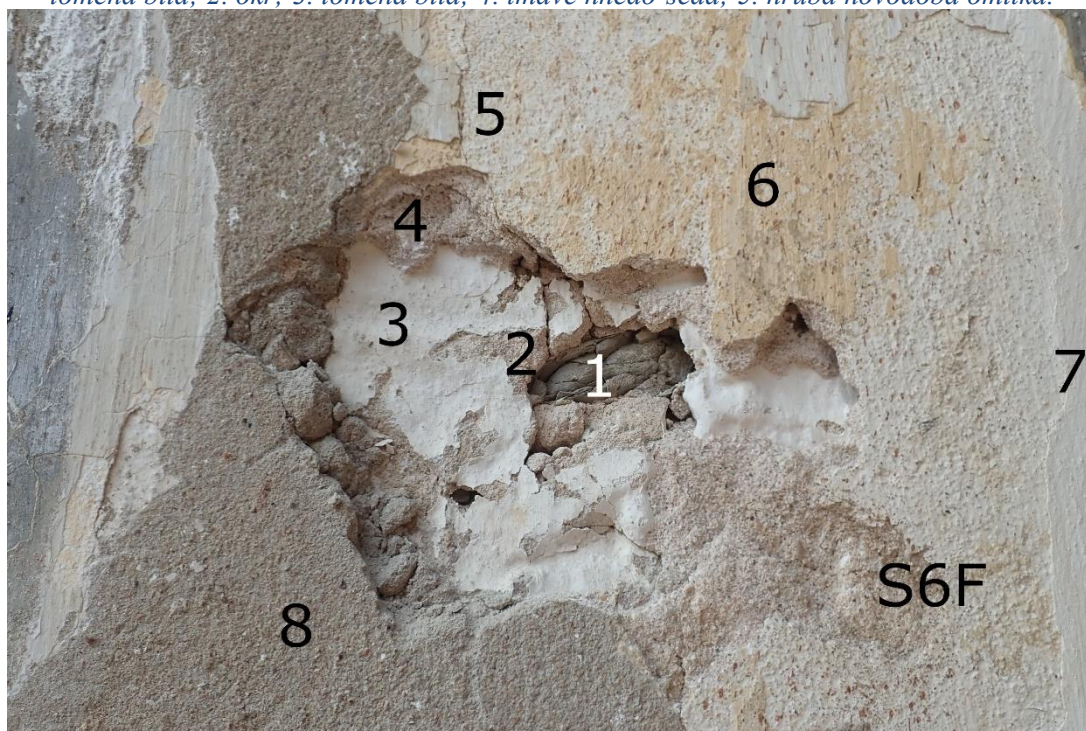
Obrázek 43 – Pohled na část jižní a východní fasády.



Obrázek 44 – Prostorová identifikace sond S5F a S6F na malé východní fasádě; pohled na jižní fasádu.



Obrázek 45 – Sonda S5F – východní strana fasády (vedle domovních dveří ze zahrady) – 1. vrstva – lomená bílá; 2. okr; 3. lomená bílá; 4. tmavě hnědo-šedá; 5. hrubá novodobá omítka.



Obrázek 46 – Sonda S6F – východní strana fasády (vedle domovních dveří ze zahrady) – 1. vrstva – kamenné zdivo; 2. hrubá omítka; 3. bílý vápenný nátěr; 4. štuk; 5. bílá; 6. okr; 7. současný bílý nátěr; 8. šedá cementová vyspráva.

Použité prameny

[1] PEŠTA, Jan a KYNCL, Tomáš. *NYMBURK Staré děkanství čp. 29 doplňující hloubkový stavebněhistorický průzkum*. Nymburk, 2008. 1 sv., 1 část -- 1 x CD-ROM.

[2] DOSTÁL, Petr a ZAHRADNÍK, Pavel. *NYMBURK ČPP 29 (STARÉ DĚKANSTVÍ) STAVEBNĚ HISTORICKÝ PRŮZKUM*. Praha, 1999. 1 sv, 2 části.